



Numéro Spécial 2010

I

NDICE DE LA PRODUCTION INDUSTRIELLE

IPI

AVANT PROPOS

Ce numéro spécial de l'Indice de la Production Industrielle (IPI) retrace la situation de l'activité industrielle en 2010. En effet, les difficultés de collecte liées à la situation sociopolitique de 2009 et le changement de la base méthodologique ont conduit la Direction Générale de la Statistique à suspendre momentanément la parution de cette publication.

Depuis le début de l'année 2010, la collecte a repris et le traitement de l'IPI se fait concomitamment avec la mise en œuvre progressive de la méthodologie d'élaboration du nouvel indice dénommé « Indice Harmonisé de la Production Industrielle ». Les données manquantes 2009 et celles de 2010 étant depuis lors disponibles, la Direction Générale de la Statistique a mis en route la publication d'un numéro spécial de l'Indice de la Production Industrielle pour l'année 2010.

Ce numéro spécial permet de disposer d'une information globale sur l'activité industrielle calée sur la structure du tissu industriel gabonais tel qu'établi depuis 1989. Il permet d'avoir une vision globale de l'activité industrielle de l'année 2010 à partir des différentes branches d'activité retenues à l'année de base.

Cependant, compte tenu des évolutions enregistrées dans cette structure depuis 1989, il était nécessaire qu'une révision approfondie de l'indice soit effectuée pour améliorer sa précision. L'élaboration d'une nouvelle méthodologie sous l'égide de l'Observatoire Economique et Statistique d'Afrique Subsaharienne (AFRISTAT) et le choix d'une nouvelle année de base ont conduit la DGS à opter pour la mise en œuvre de cette nouvelle approche d'évaluation de l'activité industrielle du pays.

Il faut, toutefois, noter que la mise en œuvre d'une nouvelle méthodologie se fait progressivement. Elle passe par des changements de nomenclature, le choix d'un nouvel échantillon de produits et d'entreprise à suivre, la collecte de nouvelles informations et, si possible, une rétropolation des données pour permettre la comparabilité des nouvelles données avec celles produites dans le passé.

Dans ces conditions, l'IPI sous sa forme actuelle, fera encore l'objet de quelques publications trimestrielles en attendant la mise en œuvre de la méthodologie portant sur l'Indice Harmonisé de la Production Industrielle (IHPI). Il reste à préciser que malgré son caractère vieillissant, l'IPI décrit encore de manière relativement précise l'évolution de l'activité industrielle du pays étant donné que le tissu industriel gabonais amorce seulement maintenant sa mue vers un véritable outil de transformation de nos produits de base...

Directeur de publication : Francis Thierry TIWINOT

Rédacteur en chef : Jean Jacques ONDO MECNE

Superviseur : Armel MOUBAMBA

Rédacteur et enquêteur : Alain Yves KASSA NZAMBA

A – Aperçu général

Au terme de l'année 2010, la production industrielle a renoué avec la croissance. Cette embellie est due au dynamisme des branches Raffinage pétrolier, Energie et, dans une moindre mesure, des branches Travail du bois et fabrication des produits chimiques.

L'indice global de la production s'est, en effet, inscrit en hausse en variations annuelles à 6,3% par rapport à l'exercice 2009.

B – Analyse de la production par branche

Fabrication des produits alimentaires

Cette branche se caractérise par des résultats peu encourageants. En effet, la hausse des prix des produits du groupe Castel, couplée à la mesure d'encadrement des heures d'ouvertures (10h) et de fermeture (22h) des débits de boisson, a entraîné la contraction de la demande. Ce qui s'est traduit par la suite par un ralentissement des activités de production de bière (-4,6%) et de boisson gazeuse (-3,1%).

Conséquence observée : baisse de l'indice de la branche (-2,9% en variations annuelles).

Fabrication des produits à base de tabac

La suspension des exportations de cigarettes vers le Cameroun, depuis le mois de mai 2010, a eu un impact négatif sur sa cadence de production en fin d'année 2010. Ainsi, l'indice de la branche se retrouve à une position peu confortable de l'ordre de -34% en variations annuelles.

Travail du bois

On note une redynamisation de l'activité dans cette branche. Cette évolution positive (+12,0% en variations annuelles) est imputable à la conjoncture favorable du marché de placage en Europe, aux Etats-Unis et en Asie d'une part et à la décision des autorités gabonaises d'interdire l'exportation des grumes au profit d'une transformation locale.

Edition, Imprimerie

Contrairement à l'année 2009 où la demande avait augmenté à partir de juin, du fait du passage du quotidien l'union à 24 pages, la tendance s'est inversée en 2010 en raison de l'utilisation moindre du papier REH par la Sobraga au profit du papier aluminisé. Cette situation a contribué à l'atonie de l'activité de la branche qui n'a pas pu continuer sur la même lancée des performances de 2009. Cependant, la tendance demeure haussière (+1,7% en variations annuelles)

Fabrication des produits chimiques

Globalement, cette branche se caractérise par de bons résultats (+7,0% en variations annuelles) confortés non seulement par la demande des chantiers de construction des logements en peinture, mais aussi par la poursuite de l'activités de production de savons par SIAT-GABON.

Raffinage pétrolier

La Sogara renoue avec de bons résultats, ceci après la réhabilitation de l'outil de production dans le cadre du plan d'action des actionnaires. Cette situation a contribué favorablement à l'embellissement de l'activité de la branche (+57,2% en variations annuelles).

Fabrication de ciments

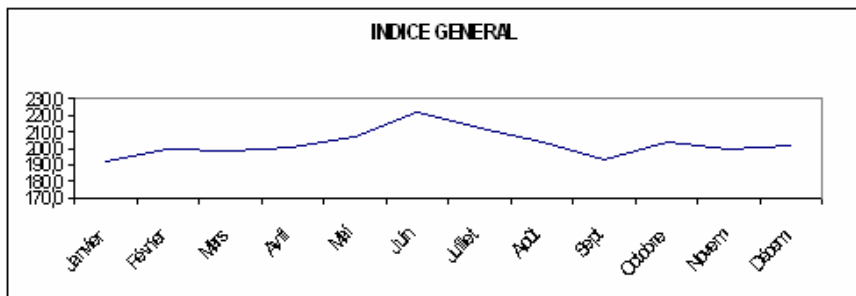
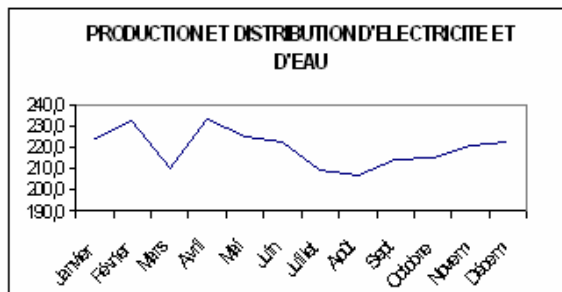
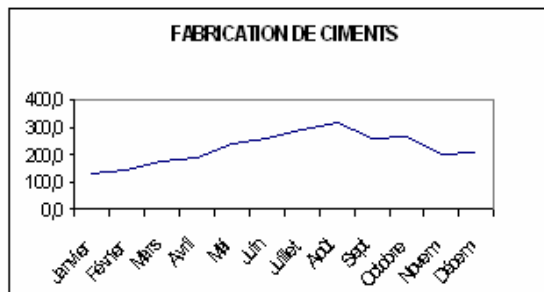
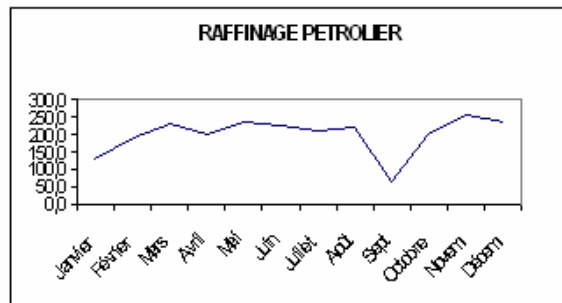
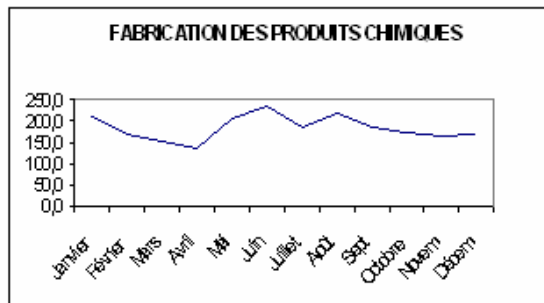
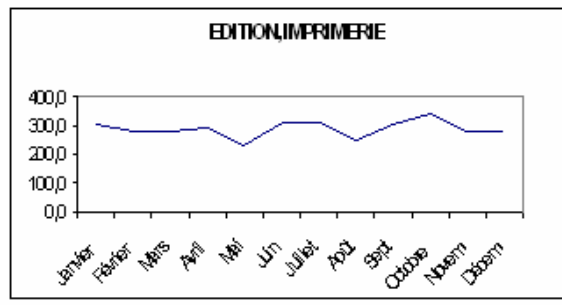
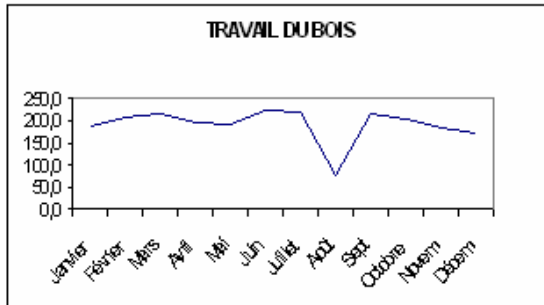
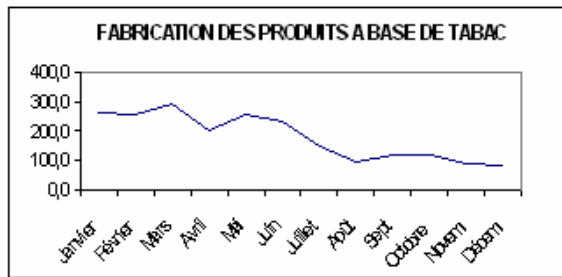
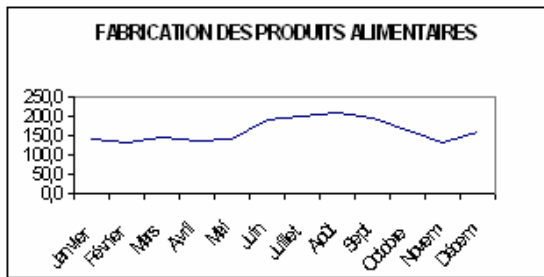
Le rythme de production a augmenté de 3,4% en variations annuelles. Cette situation est le résultat de l'amélioration de l'outil de production et de la hausse de la demande intérieure consécutive aux travaux de la CAN.

Production et distribution d'électricité et d'eau

Cette branche se caractérise globalement par des résultats assez intéressants en fin d'année 2010 (+4,4 en variations annuelles). Ils ont été impulsés par l'expansion de la demande intérieure en électricité (6,1% en variations annuelles).

	VARIATIONS					
	2005/2004	2006/2005	2007/2006	2008/2007	2009/2008	2010/2009
INDICE GENERAL	5,6	5,5	4,8	6,6	-3,2	6,3
FABRICATION DES PRODUITS ALIMENTAIRES	10,0	6,4	10,1	6,0	5,2	-2,9
FABRICATION DES PRODUITS A BASE DE TABAC	23,0	6,1	17,0	9,3	14,8	-34,0
TRAVAIL DU BOIS	0,5	15,2	12,5	3,2	-10,1	12,0
EDITION, IMPRIMERIE	9,5	-29,2	-7,1	10,8	35,1	1,7
FABRICATION DES PRODUITS CHIMIQUES	23,8	8,9	16,1	13,0	-12,6	7,0
RAFFINAGE PETROLIER	2,7	-2,1	17,9	1,0	-38,7	57,2
FABRICATION DE CIMENTS	5,7	-5,7	-15,6	17,1	-7,7	3,4
PRODUCTION ET DISTRIBUTION D'ELECTRICITE ET D'EAU	3,1	8,2	3,0	6,5	2,0	4,4

		Années			
BRANCHES		2007	2008	2009	2010
INDICE GENERAL		184,9	197,1	190,8	202,9
<i>Variation annuelle</i>		4,8	6,6	-3,2	6,3
FABRICATION DES PRODUITS ALIMENTAIRES	T1	128,7	131,3	143,2	139,5
	T2	140,6	156,4	153,8	155,9
	T3	182,8	196,8	214,1	200,7
	T4	145,8	149,2	155,4	151,4
Indices annuels		149,5	158,4	166,6	161,9
Variation annuelle		10,1	6,0	5,2	-2,9
FABRICATION DES PRODUITS A BASE DE TABAC	T1	210,2	243,6	290,6	268,0
	T2	224,0	237,4	285,2	228,7
	T3	194,3	214,4	261,1	117,2
	T4	228,3	241,5	238,5	95,5
Indices annuels		214,2	234,2	268,9	177,3
Variation annuelle		17,0	9,3	14,8	-34,0
TRAVAIL DU BOIS	T1	172,8	200,1	189,4	202,4
	T2	182,7	202,2	182,2	203,9
	T3	175,4	172,8	133,7	170,5
	T4	203,3	182,8	175,7	186,1
Indices annuels		183,5	189,5	170,3	190,7
Variation annuelle		12,5	3,2	-10,1	12,0
EDITION, IMPRIMERIE	T1	199,7	193,7	262,8	286,1
	T2	187,0	203,5	254,5	277,8
	T3	175,7	205,0	286,1	287,6
	T4	193,7	235,8	328,9	299,6
Indices annuels		189,0	209,5	283,1	287,8
Variation annuelle		-7,1	10,8	35,1	1,7
FABRICATION DES PRODUITS CHIMIQUES	T1	184,4	170,3	195,2	176,7
	T2	168,0	190,3	184,9	193,2
	T3	201,0	239,8	191,2	196,6
	T4	142,6	186,0	115,7	169,1
Indices annuels		174,0	196,6	171,8	183,9
Variation annuelle		16,1	13,0	-12,6	7,0
RAFFINAGE PETROLIER	T1	194,4	175,1	114,7	182,5
	T2	133,1	237,2	64,6	221,5
	T3	244,9	181,5	153,3	165,9
	T4	251,0	237,7	177,1	231,0
Indices annuels		205,8	207,9	127,4	200,3
Variation annuelle		17,9	1,0	-38,7	57,2
FABRICATION DE CEMENTS	T1	217,5	241,2	208,3	148,7
	T2	132,6	222,0	235,0	228,1
	T3	233,5	282,4	196,0	289,6
	T4	214,4	189,2	223,9	226,1
Indices annuels		199,5	233,7	215,8	223,1
Variation annuelle		-15,6	17,1	-7,7	3,4
PRODUCTION ET DISTRIBUTION D'ELECTRICITE ET D'EAU	T1	191,9	206,7	208,3	222,1
	T2	196,2	210,3	217,1	226,7
	T3	188,5	199,0	201,7	210,1
	T4	197,1	208,0	213,7	219,3
Indices annuels		193,4	206,0	210,2	219,5
Variation annuelle		3,0	6,5	2,0	4,4
INDICES TRIMESTRIELS GLOBAUX DE PRODUCTION INDUSTRIELLE	T1	179,8	187,4	186,3	196,9
	T2	172,9	201,9	186,3	210,1
	T3	195,5	201,6	197,2	203,1
	T4	191,5	197,6	193,7	201,5



INDICE DE LA PRODUCTION INDUSTRIELLE PAR PRODUITS EN 2010 (Base 100 = 1989)

	2010	2010											
	Moy.	Janvier	Février	Mars	Avril	Mai	Juin	Juillet	Août	Sept	Octobre	Novem	Décembre
FABRICATION DES PRODUITS ALIMENTAIRES	161,9	142,7	130,4	145,5	137,8	139,6	190,2	200,0	208,6	193,5	163,7	132,8	157,7
Sucre	139,8	0,0	0,0	0,0	0,0	0,0	333,5	433,5	414,2	368,1	128,8	0,0	0,0
Huile de palme rouge	57,3	108,2	66,5	55,8	55,8	26,8	18,1	15,4	61,1	75,2	73,2	63,1	68,0
Farine	241,0	221,1	223,4	240,0	232,9	219,9	260,0	270,7	242,8	231,0	253,8	239,9	257,1
Bière	136,7	133,8	118,8	134,0	134,2	136,3	139,0	140,4	146,6	140,9	136,5	120,3	159,8
boisson gazeuse	229,5	238,1	223,8	256,2	219,5	238,6	227,3	209,4	234,6	204,6	237,4	220,6	243,3
FABRICATION DES PRODUITS A BASE DE TABAC	177,3	259,5	255,9	288,5	199,2	256,8	230,0	146,7	90,4	114,4	119,2	85,9	81,4
Cigarettes	177,3	259,5	255,9	288,5	199,2	256,8	230,0	146,7	90,4	114,4	119,2	85,9	81,4
TRAVAIL DU BOIS	190,7	186,1	205,7	215,5	194,7	193,6	223,3	221,1	76,3	214,0	203,8	183,7	170,6
Bois déroulé pour placage	219,0	176,4	244,3	226,1	234,1	234,5	251,8	246,0	134,1	246,9	237,9	215,6	180,8
Contreplaqué multiplis	114,1	124,4	120,2	136,4	112,8	111,6	135,2	135,0	29,4	127,6	120,6	108,3	107,4
EDITION, IMPRIMERIE	287,8	301,8	279,3	277,1	292,8	232,0	308,6	308,6	250,0	304,1	342,4	277,1	279,3
FABRICATION DES PRODUITS CHIMIQUES	183,9	209,5	169,4	151,1	135,3	208,0	236,3	186,4	218,2	185,2	173,8	163,3	170,1
Oxygène	61,2	47,4	69,6	67,0	58,5	69,1	49,4	48,8	52,4	67,0	58,0	71,4	75,9
Acétylène	36,2	28,8	40,2	33,4	30,3	44,0	37,3	39,4	33,8	34,8	42,5	26,5	42,9
Azote	44,6	34,7	0,3	79,8	63,2	10,7	14,5	44,9	54,8	54,0	81,0	45,0	52,3
Savon	202,2	291,2	244,6	138,7	125,7	332,6	289,1	38,3	177,9	208,2	186,8	199,3	193,9
Peinture	210,6	218,9	167,4	180,7	161,6	194,6	264,7	286,7	280,3	209,1	199,2	176,1	187,6
RAFFINAGE PETROLIER	200,3	127,8	190,1	229,7	202,9	233,8	227,9	211,3	219,3	67,2	200,8	257,4	235,0
Lubrifiant	120,8	58,8	37,5	126,4	185,3	119,6	150,5	136,1	95,8	135,6	126,4	95,0	182,2
Butane	215,4	165,0	208,2	248,1	220,9	288,0	307,7	258,9	235,4	51,1	175,0	170,4	256,6
Essence	170,6	131,9	159,6	174,3	211,8	188,0	206,0	174,9	182,3	52,9	163,1	216,8	185,9
Kérozène	130,6	92,0	135,3	135,2	141,0	153,0	161,7	140,2	138,7	44,5	101,9	154,7	168,6
Gas-oil	177,4	95,8	160,4	213,3	164,4	211,5	193,5	182,3	192,6	60,5	189,0	251,5	214,1
Fioul	397,0	274,8	396,1	459,9	403,5	450,9	440,0	432,7	450,8	139,3	408,0	465,7	442,0
Bitume	0,1	0,7	0,0	0,0	0,0	0,0	0,0	0,2	0,0	0,0	0,0	0,0	0,0
FABRICATION DE CEMENTS	223,1	128,9	140,9	176,5	188,5	236,8	259,1	292,7	319,7	256,2	267,1	203,7	207,5
Ciment	223,1	128,9	140,9	176,5	188,5	236,8	259,1	292,7	319,7	256,2	267,1	203,7	207,5
PRODUCTION ET DISRIBUTION D'ELECTRICITE ET D'EAU	219,5	223,8	232,1	210,3	233,3	224,5	222,2	209,0	207,0	214,3	214,6	221,0	222,2
Electricité	194,4	198,6	208,7	189,1	209,8	200,3	195,1	180,7	175,6	186,8	189,0	197,5	201,2
Eau	311,7	316,0	317,8	288,2	319,2	313,0	321,5	312,6	322,0	315,3	308,3	307,4	298,9
INDICE GENERAL	202,9	192,5	199,5	198,8	201,1	207,3	221,9	211,9	204,1	193,4	203,4	199,3	201,8

INDICE DE LA PRODUCTION INDUSTRIELLE EN 2010 (Base 100 = 1989)

Activités	2009	2010	2010											
	Moy.	Moy.	Janv	Fév	Mars	Avr	Mai	Juin	Juil	Août	Sept	Oct	Nov	Déc
Fabrication de produits alimentaires	166,6	161,9	142,7	130,4	145,5	137,8	139,6	190,2	200,0	208,6	193,5	163,7	132,8	157,7
Fabrication de produits à base de tabac	268,9	177,3	259,5	255,9	288,5	199,2	256,8	230,0	146,7	90,4	114,4	119,2	85,9	81,4
Travail du bois	170,3	190,7	186,1	205,7	215,5	194,7	193,6	223,3	221,1	76,3	214,0	203,8	183,7	170,6
Edition, imprimerie	283,1	287,8	301,8	279,3	277,1	292,8	232,0	308,6	308,6	250,0	304,1	342,4	277,1	279,3
Fabrication de produits chimiques	171,8	183,9	209,5	169,4	151,1	135,3	208,0	236,3	186,4	218,2	185,2	173,8	163,3	170,1
Raffinage pétrolier	127,4	200,3	127,8	190,1	229,7	202,9	233,8	227,9	211,3	219,3	67,2	200,8	257,4	235,0
Fabrication de ciments	215,8	223,1	128,9	140,9	176,5	188,5	236,8	259,1	292,7	319,7	256,2	267,1	203,7	207,5
Production et distribution d'eau et d'électricité	210,2	219,5	223,8	232,1	210,3	233,3	224,5	222,2	209,0	207,0	214,3	214,6	221,0	222,2
INDICE GENERAL	190,8	202,9	192,5	199,5	198,8	201,1	207,3	221,9	211,9	204,1	193,4	203,4	199,3	201,8



Direction Générale de la Statistique

Téléphone : (241) 72 13 69
 76 06 71
 72 29 60
 Télécopie : (241) 76 06 71
 E-mail : plan.dgsee@yahoo.fr . Site Web : www.stat-gabon.com